

**Hämeenlinna
Suosaaren
(Harvialantie, ak nro 2468)
suunnittelualueen
muinaisjäännösinventointi
v. 2012**



**Hannu Poutiainen
Tapani Rostedt**



Kustantaja: Rakennustoimisto Pohjola Oy

Sisältö

Perustiedot	2
Tausta	4
Menetelmät	4
Havainnot	4
Yhteenveto ja tulokset	5
Alueella sijaitsevat muinaisjäännökset	6
HÄMEENLINNA 38 HARVIALANTIE	6
HÄMEENLINNA 262 RADANVARSIKALMISTO	7
Valokuvat	7

Kansikuva: Tasattua maastonkohtaa ja maa-aineskasoja teollisuusalueiden eteläpuolella

Perustiedot

Alue: Hämeenlinna, ns. Suosaaren alue, Harvialantie, Katinen 17. kaup.osa, korttelit 21-22 sekä katu-, liikenne-, puisto- ja suojaviheraluetta. Alue sijaitsee Vanajan kirkon pohjoispuolella, n. 1800 m pituinen alue Harvialantien ja rautatien välissä.

Tarkoitus: Selvittää sijaitseeko suunnittelualueella ennestään tuntemattomia muinaisjäännöksiä, sekä tarkastaa tunnetut muinaisjäännökset.

Työaika: Kenttätöaika: 8.9.2012

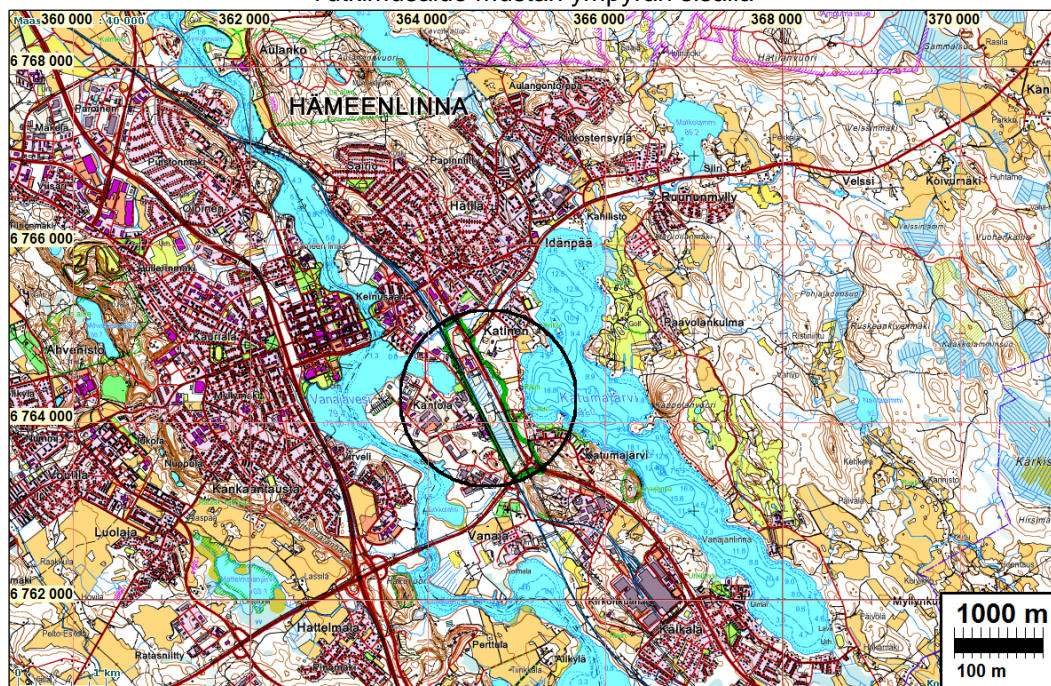
Kustantaja: Rakennustoimisto Pohjola Oy

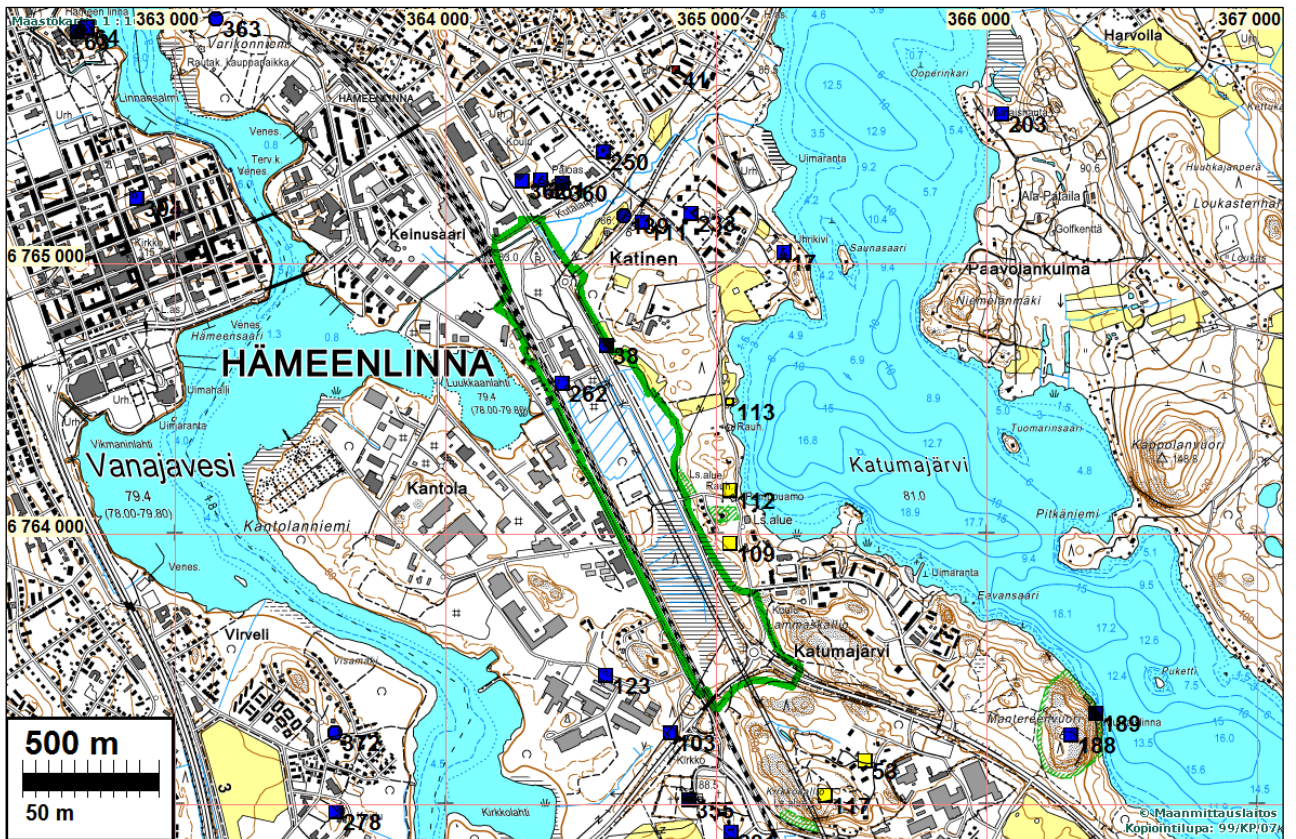
Aikaisemmat tutkimukset: A.O Heikel 1897 kartoitus, Esko Sarasmo 1939 inventointi ,Anna-Liisa Hirviluoto 1967 tarkastus, Jyri Saukkonen 1984 inventointi, Sirkka-Liisa Seppälä 1999 inventointi, Esa Mikkola 2007 inventointi.

Tekijät: Mikroliitti Oy, Hannu Poutiainen ja Tapani Rostedt.

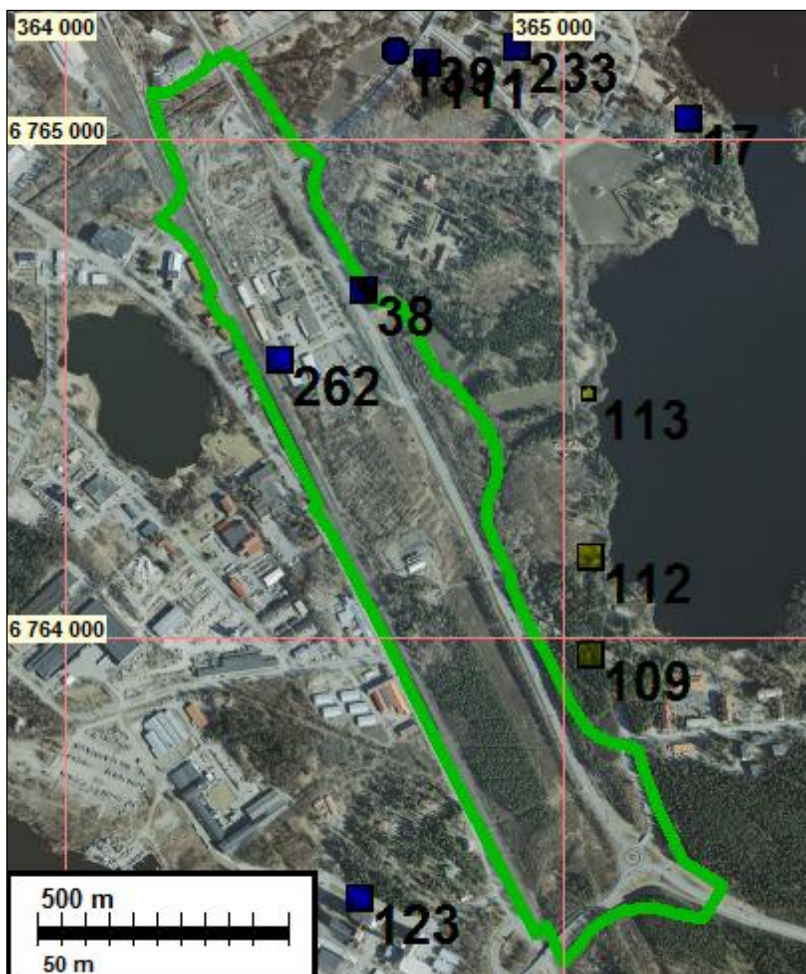
Tulokset: Alueella ei havaittu uusia muinaisjäännöksiä. Alueen laitamilla ja osin sen ulkopuolella sijaitsevalla tunnetulla muinaisjäännöksellä ei tehty uusia, aiemmista poikkeavia havaintoja.

Tutkimusalue mustan ympyrän sisällä





Tutkimusalue rajattu vihreällä. Läheiset tunnetut muinaisjäännökset on merkitty eri symbolein.



Kohteet nro 38 ja 262 on selostettu tarkemmin luvussa [alueen muinaisjäännökset](#).

Kohde nro 109 on Katinen, röykkiö. 112 on Kattistentie A, kaksi röykkiötä ja 113 on Kattistentie B, rautakuonan löytöpaikka.

Kohde 123 on Konkipelto, rautakautinen kalmisto.

Tausta

Hämeenlinnan kaupungin keskustataajaman kaakkoispuolella sijaitsevalle Suosaaren alueelle on suunnitellaan kaavamuutosta. Kaavamuutoksen tarkoituksena on mahdollistaa suurikokoisten kaupparakennusten rakentaminen alueelle, sekä valtatie 10:een liittyvien yhteyksien rakentaminen.

Suunnitelma-alueelta tunnettiin entuudestaan kaksi rautakautista muinaisjäännettä, Hämeenlinna Harvialantie (mj 109010033) ja Hämeenlinna Radanvarsikalmisto (mj 109010034). Viimeksi mainittu on kokonaan tuhoutunut, eikä ole suojelukohde. Lisäksi kaava-alueen ulkopuolelta mutta kuitenkin suhteellisen läheltä oli tiedossa useita muinaisjäännetöksiä, valtaosa niistä on rautakautisia.

Rakennustoimisto Pohjola Oy tilasi Suosaaren suunnittelualueen muinaisjäänneinventoinnin Mikroliitti Oy:ltä, alueen kaavakonsultin Ramboll Finlandin välityksellä. Maastotutkimukset suoritettiin 8.10.2012 Hannu Poutiaisen ja Tapani Rostedt erinomaisissa olosuhteissa.

Menetelmät

Maasto kaava-alueella on pitkälti rakennettua ja kaiveltua teollisuusaluetta, asfaltoituja ja/tai muutoin tasattuja piha-alueita, varastoalueita, maanlajitysalueita, laajoja maa-ainekuoppia, katuja, pyörätietä ja rata-aluetta. Huomattava osa kaava-alueesta on vetistä tai kosteaa maastoa.

Työssä käytettiin menetelmänä koekuopitusta sekä maanäytekairauksia ja silmänvaraista havainnointia kuten pintapoimintaa. Lisäksi tehtiin metallinilmaisinsintää. Tutkimusaluetta käytiin siten läpi erilaisilla ja toisiaan täydentävillä kenttätyömenetelmillä. Silmänvaraisella havainnoinnilla etsittiin mahdollisia nokimaa-alueita, rapautuneiden kivien alueita, jotka voivat viitata esim. esihistoriallisen ja/tai historiallisen ajan asutukseen, toimintaan, kalmistoon yms. rakenteisiin. Pintapoiminnalla etsittiin maanpinnalla havaittavia löytöjä, kuten keramiikkaa, palanutta savea, kvartsi-iskoksia yms. Metallinilmaisinsinnällä pyrittiin löytämään metalliesineitä paitsi maanpinnalta myös syvemmältä maaperästä. Pienin välimatkoin tehdyllä maanäytekairauksella etsittiin mahdollisia merkkejä maaperässä havaittavista kulttuurikerroksista ja rakenteista. Koekuopitusta taas käytettiin paitsi täydentämään muilla menetelmillä saatuja havaintoja myös itsenäisenä kenttätyömenetelmänä.

Havainnot

Arkeologisesta näkökulmasta kiinnostavimmaksi alueeksi arvioitiin Katistentien ja Harvialantien välinen moreenikumpare (kuva 7.), Harvialantien länsipuolinen alue kaava-alueen eteläosassa (Kuvat 1 ja 2.) sekä teollisuusalueiden eteläpuolinen maastonkohta Harvialantien ja junaradan välissä (Kuvat 9 ja 11.).

Alueen eteläosassa sijaitseva Katistentien ja Harvialantien (sen itäpuolella) välinen moreenikumpare osoittautui säästyneen rakentamiselta ja kaivelulta. Maa-aines todettiin pintaosistaan sekoittuneeksi ja humuspitoiseksi, nokea tai hiiltä oli havaittavissa erittäin vähän. Aluetta tutkittiin tiheällä maanäytekairauksella, metallinilmaisinsinnällä ja koekuopituksin. Paikalta löytyi mm. myöhäisen historiallisen ajan kolikko (50 penniä vuodelta 1921) ja nykyaikaista roinaa jonkin verran. Mitään merkkejä mahdollisesta muinaisjäänneksestä ei löytynyt.

Harvialantien länsipuolinen maastonkohta osoittautui käytännöllisesti katsoen kokonaan tulleen muokatuksi. Maastoa on kaivettu, tasattu ja lisäksi peitetty maa-aineskasoilla. Teollisuusalueiden eteläpuolinen maastonkohta on valtaosin tasattu ja kaiveltu. Paikalla on laajoja ja syviä maa-aineskuoppia (Kuva 11) ja joitain maakasoja. Vain pienialainen kohta maa-aineskuoppien välisellä alueella oli jotakuinkin säästynyt. Siinä todettiin kairauksissa ja leikkauksissa paikoin tummaa humuspitoista kivennäismaata. Pintapöiminnässä (=silmänvarainen avoimien maastonkohtien, tuulenkaatojen yms. havainnoinnissa), koekuopituksissa ja metallinilmaisinetseissä ei kuitenkaan tullut mitään viitettä mahdollisesta muinaisjäännöksestä. Lisäksi tarkastettiin mm. pienialaiset mahdollisesti säästyneet maastokohdat kaava-alueen pohjoisosan teollisuuskohteiden liepeillä: niiltä ei tullut mitään havaintoja mahdollisista muinaisjäännöksistä.

Maastotutkimuksessa tarkastettiin myös tunnetut muinaisjäännökset Hämeenlinna Harvialantie (mj tunnus 109010033) sekä tuhoutuneen muinaisjäännöksen Hämeenlinna Radanvarsikalmisto (mj tunnus 109010034) paikka.

Harvialantien kalmisto (mj tunnus 109010033):

Muinaisjäännösrekisterin mukaan paikalla olleesta röykkiömäisestä latomuksesta on tehty löydetty saviastianpalasia ja helmi vuonna 1967. Löydöt eivät kuitenkaan ole tallessa. Muinaisjäännösrekisterin mukaan alkuperäinen röykkiöpaikka on sittemmin suurimaksi osaksi tuhoutunut tien teossa. Tuhoutuneen röykkiön ympäristöä on tutkittu vuonna 1984 jolloin mitään löytöjä ei tehty, sekä vuonna 2007 jolloin inventoinnin yhteydessä kohteen pohjoispuolisen peltoaukean lounaiskulmasta otettiin talteen savitiivisteiden kappaleita. Tällainen löytöaineisto voi viitata siihen, että alueella saattaa olla asuinpaikka.

Nyt suoritetun inventoinnin yhteydessä tarkastetuilla tunnetuilla muinaisjäännöskohteilla tai niiden välittömässä läheisyydessä ei tehty uusia löytöjä tai havaintoja.

Yhteenveto ja tulokset

Alue on suureksi osaksi jo rakennettua (pohjoisosa) sekä soista, märkää maastoa. alueella on muutamia laajempia, rakentamattomia kuivan maan alueita. Ne tutkittiin inventoinnin menetelmin varsin perusteellisesti niiltä osin kuin niillä oli ehjää, alkuperäistä maastoa jäljellä.

Nyt tehdyssä arkeologisessa muinaisjäännösinventoinnissa ei kaava-alueelta löytynyt mitään merkkejä muinaisjäännöksistä. Alueella ei ole kiinteitä muinaisjäännöksiä muuta kuin sen liepeillä sijaitseva ennestään tunnettu Harvialantien rautakautinen kalmisto/asuinpaikka

9.10.2012

Hannu Poutiainen
Tapani Rostedt

Alueella sijaitsevat muinaisjäänökset

Kohteiden numerot epävirallisia ja vain tätä raporttia varten karttaviitteeksi. Kohteiden virallinen numero/tunnus on kentässä Mjtunnus (muinaisjäänösrekisterin muinaisjäänöstunnus)..

HÄMEENLINNA 38 HARVIALANTIE

Mjtunnus: 109010033

Rauh.lk: 2

Ajoitus: rautakautinen

Laji: hautapaikat

Koordin: N: 6764 696 E: 364 598 Z: 85

P: 6767 535 I: 3364 713

Tutkijat: Anna-Liisa Hirviluoto 1967 tarkastus, Jyri Saukkonen 1984 inventointi, Sirkka-Liisa Seppälä 1999 inventointi, Esa Mikkola 2007 inventointi.

Sijainti: Hämeen linnasta 2,2 km kaakkoon

Huomiot: Muinaisjäänösrekisteri: Mahdollinen kalmisto sijaitsee Harvialantien varressa, sen itäpuolella, noin 50 m kaakkoon Idänpään-Mäskälän tienhaarasta ja Katisten kartanosta noin 300 m lounaaseen. Paikka on kahden peltoalueen välissä ja on joutomaata. Vuonna 1967 paikalta tien leikkauksesta, rökkiömäisestä latomuksesta on poimittu saviastianpaloja ja helmi (jotka eivät ole tallessa). Paikka on suurimmaksi osaksi hävitetty tien teossa. Vuoden 1984 inventoinnissa tehtiin koe-kuoppia löytöpaikasta 5 - 6 metriä itä-koilliseen olevaan kivikkoon, mutta sieltä ei löydetty mitään muinaisjäänökseen viittaavaa. Tien reunassa saattaa kuitenkin olla vielä muinaisjäänöstä jäljellä. Vuoden 2007 inventoinnissa kohteen pohjoispuolisen peltoaukean lounaiskulmasta saatiin talteen painanteellisia savitiivisten kappaleita, joten alueella saattaa olla myös asuinpaikka. V. 2012 inventoinnissa ei tehty uusia havaintoja.



Hämeenlinna Harvialantien rautakautista muinaisjäänöskohdetta pellolla ja mäessä oikealla. Kuvattu pohjoisluoteeseen.

HÄMEENLINNA 262 RADANVARSIKALMISTO

Mjtunnus: 109010034

Rauh.lk: 3 (ei ole suojelukohde, tuhoutunut muinaisjäänös)

Ajoitus: rautakautinen

Laji: hautapaikat: polttokenttäkalmistot

Koordin: N: 6764 554 E: 364 431 Z: 82
P: 6767 393 I: 3364 546

Tutkijat: A.O Heikel 1897 kartoitus, Esko Sarasmo 1939 inventointi, Jyri Saukkonen 1984 inventointi, Sirkka-Liisa Seppälä 1999 inventointi

Sijainti: Hämeen linnasta 2,2 km kaakkoon

Huomiot: Muinaisjäänösrekisteri: Kalmisto on sijainnut Katisten kartanosta noin 400 m lounaaseen ja Vanajaveden Luukkaanlahden nykyisestä rannasta noin 120 m itään, aivan rautatielinjan varressa. Paikka on nykyään kaupungin korjaamon ja keskusvaraston alueen reunaa. Kalmisto hävitettiin 1859 rautatietä tehtäessä. Paikalla on ollut pieni mäntöyräs, jota jouduttiin alentamaan rataa tehtäessä. Löytöinä paikalta on mm. kaularenkaita, rannerenkaita, solkia, miekkoja, kirveitä, kuolaimia jne. Kalmisto on kokonaan tuhoutunut.

Valokuvat



Kuva 1. Maakasoja kaava-alueen eteläosassa Harvialantien länsipuolella



Kuva 2. Tasattua maastoa kaava-alueen eteläosassa Harvialantien länsipuolella.



Kuva 3. Radanvartta kaava-alueen eteläosassa Harvialantien länsipuolella.



Kuva 4. Koekuopitusta Moreenikumpareella Teollisuusalueiden eteläpuolella.



Kuva 5. Teollisuusaluetta kaava-alueen pohjoisosassa.



Kuva 6. Teollisuusaluetta kaava-alueen pohjoisosassa.



Kuva 7. Kivikkoista moreenikumparetta kaava-alueen eteläosassa Harvialantien ja Katistentien välisellä alueella.



Kuva 8. Pyörätien leikkausta moreenikumpareissa Katistentien varrella.



Kuva 9. Tasattua maastonkohtaa teollisuusalueiden eteläpuolella



Kuva 10. Radanvarren maastoa teollisuusalueiden eteläpuolella.



Kuva 11. Maa-aineskuopan seinämää teollisuusalueiden eteläpuolella.



Kuva 12. Purettujen rakennusten (talon) paikkaa teollisuusalueiden eteläpuolella



Muinaisjäänökselle potentiaalisiksi arvioituja maastokohtia tutkittiin tiheällä maakairauksella sekä metallinilmaisimella. Kuvissa Hannu Poutiainen.
